

結膜炎

CONJUNCTIVITIS

CMER
希瑪醫療

CMER
希瑪眼科

 <http://www.hkcmereye.com>

 中環 銅鑼灣 旺角 尖沙咀 觀塘
沙田 元朗 荃灣 將軍澳

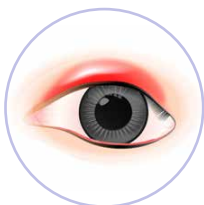
甚麼是結膜炎？ / WHAT IS CONJUNCTIVITIS?

結膜炎俗稱「紅眼症」，指覆蓋著眼白、眼瞼內方及眼球表面的半透明薄膜發生炎症，薄膜會變成粉紅色或紅色。較常見由病毒引起，細菌性感染或過敏反應亦是造成結膜炎的原因。任何人均可能染上結膜炎，兒童更較常受到感染。

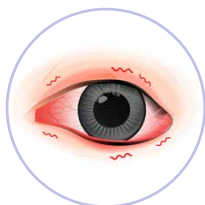
結膜炎症狀 / SYMPTOMS



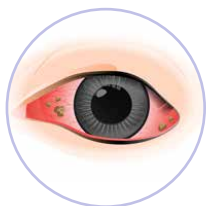
結膜充血



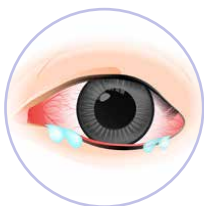
眼瞼紅腫、沉重



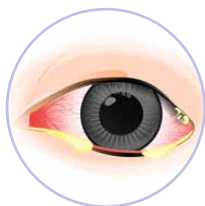
眼睛痕癢、疼痛



異物感、燒灼感



流眼水、畏光



分泌物增多



結膜炎種類 / TYPES



病毒性結膜炎

通常與上呼吸道感染有關，由病毒引起，主要病原體為腺病毒及腸病毒。這種結膜炎傳染性高，但通常在數日內，不需要治療的情況下自行復原。



細菌性結膜炎

由多種細菌引起，最常見有流感嗜血桿菌和肺炎鏈球菌，其中衣原體感染令初生嬰兒和成人患上細菌性結膜炎。若不及時治療，細菌性結膜炎所感染的細菌可造成眼睛嚴重的傷害。



過敏性結膜炎

過敏性結膜炎是常見的眼疾。當眼睛受致敏原、微生物及環境中的刺激物而發炎時，免疫系統會針對致敏原產生過度的免疫反應，使結膜裡的血管腫脹，以致眼睛發紅。

以下是常見過敏性結膜炎的種類：

季節性過敏性結膜炎

多數發生於季節轉換時，常見致敏原是秋冬季的真菌孢子及春夏交替時的植物花粉。本身有過敏體質的會更容易患上此病，例如：氣喘、過敏性鼻炎等。

常年性過敏性結膜炎

致敏原多數是空氣中的污染物、灰塵、塵蟎或動物毛屑等，過敏症狀一年四季都可能發生，但症狀多較輕微。

巨柱狀敏感性結膜炎

屬長期使用隱形眼鏡常見引起的併發症。由於隱形眼鏡對眼睛來說，屬於異物，長期配戴有可能使得結膜表面發生改變，變得凹凸不平，引起不適症狀。所以若在選擇、驗配、配戴或護理上處理不當，便有機會出現併發和後遺症。

傳播途徑 / MODE OF TRANSMISSION

結膜炎分為傳染性及非傳染性。病毒性和細菌性結膜炎屬傳染性，傳染力極高，主要透過與患者親密接觸，或間接接觸到受污染的物品均可致病。

常見的傳染途徑：



雙手接觸患者的眼睛或上呼吸道的分泌物傳播



透過患者個人日用品，如毛巾、衣物、眼部化妝品或眼藥水等交叉感染



如游泳人士在受污染的水源游泳，也有機會受感染



當病毒入侵眼睛，會經過一段潛伏期後才發病，潛伏期為1至12天不等，由病發至康復需要大約10天至數星期。

高危人士 / RISK FACTORS



5歲或以下
兒童及嬰幼兒



有眼或
鼻敏感患者



抵抗力
較差人士



經常觸摸
雙眼人士



長時間配戴
隱形眼鏡人士



長時間注視
電子螢幕人士

結膜炎治療 / TREATMENT

病毒性結膜炎

一般情況下，病毒性結膜炎患者會在大約1星期內痊癒，毋須特別治療。如要紓緩不適的症狀，患者可多作休息，將冷濕的毛巾敷在眼睛上，一日數次。

細菌性結膜炎

治療細菌性結膜炎，一般以醫生處方藥物作治療，例如：含抗生素的眼藥水或眼膏。

過敏性結膜炎

如屬於因接觸致敏源而導致的結膜炎，避免接觸致敏源可減輕症狀或減少發作。若因配戴隱形眼鏡所引起則需要停戴。此外，臨床上亦可透過用藥控制過敏性結膜炎的反應。

預防結膜炎 / PREVENTION



避免出入
高危地方



避免共用
個人物品



避免接觸
過敏原



徹底清潔
隱形眼鏡



觸摸眼睛前
要先洗手



眼科

牙科

醫美



眼科查詢及預約熱線：3956 2026

「香港希瑪眼科集團」旗下的眼科中心

中環
CENTRAL

銅鑼灣
CAUSEWAY BAY

旺角
MONG KOK

尖沙咀
TSIM SHA TSUI

觀塘
KWUN TONG

沙田
SHA TIN

元朗
YUEN LONG

荃灣
TSUEN WAN

將軍澳
TSEUNG KWAN O

中環 香港中環畢打街1-3號中建大廈1515室(鄰近置地廣場，中環站G出口)

銅鑼灣 香港銅鑼灣百德新街2-20號恒隆中心1614-15室(銅鑼灣站E出口)

旺角 九龍旺角彌敦道625及639號雅蘭中心一期1208室(旺角站E1出口)

尖沙咀 九龍尖沙咀梳士巴利道18-24號K11 ATELIER 辦公大樓1906室(K11 Musea附近)

觀塘 九龍觀塘開源道79號鱷魚恤中心16樓1601室(觀塘站A2出口)

沙田 新界沙田正街11-17號偉華中心2樓1C-1F號舖(鄰近希爾頓中心)
新界沙田正街11-17號偉華中心5A號舖

元朗 新界元朗青山公路47號誠信商業大廈地舖(恆香老餅家對面)

荃灣 新界荃灣沙咀道255號思源樓地下

將軍澳 新界將軍澳運亨路1號新都城中心一期地下55-56號舖(寶琳站B2出口)